

**Grozījumi:**

MK 07.02.2006. noteikumi Nr.104 / LV, 25 (3393), 10.02.2006. / Stājas spēkā 11.02.2006.  
MK 10.10.2006. noteikumi Nr.832 / LV, 163 (3531), 12.10.2006. / Stājas spēkā 13.10.2006.  
MK 02.05.2007. noteikumi Nr.289 / LV, 72 (3648), 05.05.2007. / Stājas spēkā 06.05.2007.  
MK 10.03.2008. noteikumi Nr.156 / LV, 41 (3825), 13.03.2008. / Stājas spēkā 14.03.2008.

**Ministru kabineta noteikumi Nr.455**

Rīgā 2005.gada 28.jūnijā (prot. Nr.37 11.§)

**Kārtība, kādā tiek veikta mērīšanas līdzekļu tipa apstiprināšana, pirmreizējā verificēšana un tirgus uzraudzība**

*Izdoti saskaņā ar likuma "Par mērījumu vienotību" 6.panta otro daļu, 9.panta 4.<sup>1</sup>daļu un likuma "Par atbilstības novērtēšanu" 7.panta otro daļu*

**I. Vispārīgie jautājumi**

## 1. Noteikumi nosaka:

- 1.1. valsts metroloģiskajai kontrolei pakļauto mērīšanas līdzekļu metroloģiskās kontroles (tipa apstiprināšanas un pirmreizējās verificēšanas) kārtību;
- 1.2. kārtību, kādā veicama valsts metroloģiskajai kontrolei pakļauto mērīšanas līdzekļu tirgus uzraudzība.

2. Noteikumi attiecas uz mērīšanas līdzekļiem, mērīšanas līdzekļu sastāvdaļām, papildu ierīcēm un mēriekārtām, bet neattiecas uz šādiem mērīšanas līdzekļiem:

- 2.1. neautomātiskie svāri;
- 2.2. ūdens patēriņa skaitītāji, kas paredzēti tīrā aukstā vai siltā ūdens daudzuma uzskaitēi privātām, kā arī komerciālām un vieglās rūpniecības vajadzībām;
- 2.3. gāzes patēriņa skaitītāji un korektori, kas paredzēti gāzes daudzuma uzskaitēi privātām, kā arī komerciālām un vieglās rūpniecības vajadzībām;
- 2.4. aktīvās elektroenerģijas skaitītāji, kas paredzēti aktīvās elektroenerģijas uzskaitēi privātām, kā arī komerciālām un vieglās rūpniecības vajadzībām;
- 2.5. siltumenerģijas skaitītāji, kas paredzēti siltumenerģijas uzskaitēi privātās dzīvojamās un sadzīves ēkās, kā arī komerciālām un vieglās rūpniecības vajadzībām;
- 2.6. šķidrumu (izņemot ūdeni) mērsistēmas;
- 2.7. automātiskie svāri (izņemot automātiskos autotransporta svarus);
- 2.8. taksometra skaitītāji;
- 2.9. materiālie mēri (garuma mērīšanai un dzērienu daudzuma mērīšanai tirdzniecībā);

2.10. dimensionālie mērīšanas līdzekļi;

2.11. izplūdes gāzu analizatori.

*(Grozīts ar MK 10.10.2006. noteikumiem Nr.832; MK 10.03.2008. noteikumiem Nr.156)*

3. Iekšējā tirgū ievieto mērīšanas līdzekļus, kas atbilst normatīvajos aktos par metroloģisko kontroli noteiktajām prasībām, kuras ietver Eiropas Savienībā noteiktās vienotās metroloģiskās prasības mērīšanas līdzekļiem. Nacionālajā tirgū ievieto mērīšanas līdzekļus, kas atbilst normatīvajos aktos par metroloģisko kontroli noteiktajām metroloģiskajām prasībām. Metroloģisko prasību ievērošanu pirms mērīšanas līdzekļu ievietošanas tirgū nodrošina mērīšanas līdzekļu tipa apstiprināšana (turpmāk — tipa apstiprināšana), ko apliecina tipa apstiprinājuma sertifikāts, un tipa apstiprinājuma zīme. Metroloģisko prasību ievērošanu, nododot mērīšanas līdzekļus lietošanā, nodrošina mērīšanas līdzekļu pirmreizējā verificēšana (turpmāk — pirmreizējā verificēšana), ko apliecina pirmreizējās verificēšanas atzīme. Tipa apstiprināšanas un pirmreizējās verificēšanas procedūras noteiktas šo noteikumu 1. un 2.pielikumā.

4. Mērīšanas līdzekļiem tiek veikta nacionālā un Eiropas Ekonomiskās Kopienas (turpmāk — EEK) tipa apstiprināšana, kā arī nacionālā un EEK pirmreizējā verificēšana. Mērīšanas līdzekļiem, kuriem Eiropas Savienībā noteiktas vienotas metroloģiskās prasības, veic EEK tipa apstiprināšanu un EEK pirmreizējo verificēšanu. Mērīšanas līdzekļus, kuriem veiktas minētās pārbaudes un kuri marķēti ar EEK tipa apstiprināšanas zīmi un kuriem uzlikta EEK pirmreizējās verificēšanas atzīme, ievieto iekšējā tirgū un nodod lietošanā.

5. Tipa apstiprināšanu veic valsts aģentūra "Latvijas Nacionālais metroloģijas centrs" un atbilstības novērtēšanas institūcijas, kas atbilst šo noteikumu 6.punktā minētajām prasībām un par kurām Ekonomikas ministrija publicējusi paziņojumu laikrakstā "Latvijas Vēstnesis" (turpmāk — sertifikācijas institūcija). Pirmreizējo verificēšanu veic atbilstības novērtēšanas institūcijas, kas atbilst šo noteikumu 6.punktā minētajām prasībām un par kurām Ekonomikas ministrija publicējusi paziņojumu laikrakstā "Latvijas Vēstnesis" (turpmāk — inspicēšanas institūcija).

*(MK 10.10.2006. noteikumu Nr.832 redakcijā)*

6. Latvijas sertifikācijas institūcijas, kas veic tipa apstiprināšanu, ir akreditētas valsts aģentūrā "Latvijas Nacionālais akreditācijas birojs" atbilstoši standartam LVS EN 45011:2004 "Galvenie kritēriji dažāda veida institūcijām, kas nodarbojas ar produkta sertifikācijas sistēmām". Latvijas inspicēšanas institūcijas, kas veic pirmreizējo verificēšanu, ir akreditētas valsts aģentūrā "Latvijas Nacionālais akreditācijas birojs" atbilstoši standartam LVS EN ISO/IEC 17020:2005 "Galvenie kritēriji dažāda veida institūcijām, kas veic inspicēšanu". Minētās institūcijas ir apdrošinājušas savu civiltiesisko atbildību.

*(MK 07.02.2006. noteikumu Nr.104 redakcijā)*

7. Prasības mērīšanas līdzekļiem, tos ievietojot tirgū (turpmāk — metroloģiskās prasības), noteiktas normatīvajos aktos konkrētajiem mērīšanas līdzekļiem.

8. Ekonomikas ministrija sadarbībā ar attiecīgo standartu tehnisko komiteju iesaka sabiedrībai ar ierobežotu atbildību "Latvijas standarts" adaptējamo standartu sarakstu.

9. Sabiedrība ar ierobežotu atbildību "Latvijas standarts" iesniedz publicēšanai laikrakstā "Latvijas Vēstnesis" piemērojamo standartu sarakstu — to Latvijas nacionālo standartu sarakstu, kurus piemēro metroloģisko prasību izpildei. Valsts aģentūra "Latvijas Nacionālais metroloģijas centrs" iesniedz publicēšanai laikrakstā "Latvijas Vēstnesis" Starptautiskās reglamentētās metroloģijas organizācijas dokumentu sarakstu, kurus piemēro metroloģisko prasību izpildei.

*(Grozīts ar MK 10.10.2006. noteikumiem Nr.832)*

10. Metroloģisko prasību izpildi apliecina atbilstoši šajos noteikumos noteiktajai tipa apstiprināšanas un pirmreizējās verificēšanas kārtībai.

11. Sertifikācijas institūcijas un inspicēšanas institūcijas lēmumu var apstrīdēt atbilstoši likuma "Par atbilstības novērtēšanu" 15.pantam.

*(Grozīts ar MK 07.02.2006. noteikumiem Nr.104)*

## II. Tipa apstiprināšana

12. Tipa apstiprinājums ir priekšnosacījums pirmreizējai verificēšanai. Ja saskaņā ar metroloģiskajām prasībām mērīšanas līdzekļiem pirmreizējā verificēšana nav nepieciešama, ražotājs vai tā pilnvarots pārstāvis pēc tipa apstiprināšanas ievieto mērīšanas līdzekļus tirgū vai nodod lietošanai. Ja saskaņā ar metroloģiskajām prasībām mērīšanas līdzekļiem tipa apstiprināšana nav nepieciešama, veic pirmreizējo verificēšanu.

13. Iesniegumu par tipa apstiprināšanu ražotājs vai tā pilnvarots pārstāvis (turpmāk — iesniedzējs) rakstiski iesniedz tikai vienā sertifikācijas institūcijā.

14. Ja mērīšanas līdzekļu tips atbilst metroloģiskajām prasībām, sertifikācijas institūcija izsniedz nacionālo tipa apstiprinājuma sertifikātu vai EEK tipa apstiprinājuma sertifikātu.

15. Nacionālo tipa apstiprinājuma sertifikātu izsniedz uz trim gadiem. EEK tipa apstiprinājuma sertifikātu izsniedz uz 10 gadiem. Tipa apstiprinājuma sertifikāta derīguma termiņu var atkārtoti pagarināt uz iepriekšējā termiņa laiku. Iesniedzējs nodrošina, lai katram mērīšanas līdzeklim tiktu uzlikta tipa apstiprinājuma zīme, kas apliecina tā atbilstību apstiprinātajam tipam un ir norādīta tipa apstiprinājuma sertifikātā.

16. Ja mērīšanas līdzekļu tips neatbilst metroloģiskajām prasībām, sertifikācijas institūcija atsaka izsniegt tipa apstiprinājuma sertifikātu.

17. Par ražotāja veiktajām mērīšanas līdzekļu izmaiņām vai papildinājumiem iesniedzējs rakstiski informē sertifikācijas institūciju, kura izsniegusi tipa apstiprinājuma sertifikātu.

18. Sertifikācijas institūcija pārbauda, kā attiecīgās izmaiņas ietekmē mērīšanas līdzekļu tipu. Ja ražotāja veiktās izmaiņas ietekmē apstiprinātā tipa mērīšanas līdzekļu mērījumu rezultātus vai mērīšanas līdzekļiem noteiktos lietošanas nosacījumus, attiecīgā sertifikācijas institūcija izsniedz tipa apstiprinājuma sertifikāta papildinājumu. Ja mērīšanas līdzeklim veiktas būtiskas izmaiņas (piemēram, izmainīta konstrukcija, metroloģiskie raksturojumi, materiāls), sertifikācijas institūcija izsniedz jaunu tipa apstiprinājuma sertifikātu.

19. Papildu ierīcēm EEK tipa apstiprinājuma sertifikātā nosaka:

19.1. mērīšanas līdzekļu tipus, kuros iekļauj attiecīgās papildu ierīces vai kurus ar tām aprīko;

19.2. vispārīgos nosacījumus mērīšanas līdzekļu darbībai.

20. Ja sertifikācijas institūcija nepagarina tipa apstiprinājuma sertifikāta derīguma termiņu, mērīšanas līdzekļiem, kuri ir nodoti lietošanai līdz sertifikāta derīguma termiņa beigām, tipa apstiprinājums ir spēkā.

21. Veicot EEK tipa apstiprināšanu mērīšanas līdzekļiem, kuros izmantotas jaunas tehnoloģijas, kas nav paredzētas metroloģiskajās prasībās, sertifikācijas institūcija pēc konsultēšanās ar citām Eiropas Savienības dalībvalstu sertifikācijas institūcijām izsniedz EEK tipa apstiprinājuma sertifikātu ar ierobežotu darbību. Sertifikātā var noteikt:

21.1. mērīšanas līdzekļu skaita ierobežojumus;

21.2. pienākumu iesniedzējam rakstiski informēt sertifikācijas institūciju par visām mērīšanas līdzekļu uzstādīšanas vietām;

21.3. mērīšanas līdzekļu lietošanas ierobežojumus;

21.4. īpašus ierobežojumus papildu ierīcēm.

22. EEK tipa apstiprinājuma sertifikātu ar ierobežotu darbību izsniedz uz diviem gadiem.

23. Uz mērīšanas līdzekļiem, kuri atbilst metroloģiskajām prasībām un kuriem nav nepieciešams EEK tipa apstiprinājums, ražotājs uzliek šo noteikumu 1.pielikuma 22.punktā noteikto atzīmi.

24. Sertifikācijas institūcija, kura ir apstiprinājusi tipu, var anulēt tipa apstiprinājuma sertifikātu šādos gadījumos:

24.1. mērīšanas līdzekļi neatbilst apstiprinātajam tipam vai metroloģiskajām prasībām;

24.2. netiek izpildītas tipa apstiprinājuma sertifikātā un šo noteikumu 21.punktā noteiktās prasības;

24.3. tipa apstiprinājuma sertifikāts izsniegts nepamatoti;

24.4. atbilstoši apstiprinātajam tipam ražotu mērīšanas līdzekļu darbībā atklājas tipam raksturīgi defekti, kuru dēļ mērīšanas līdzeklis ir nederīgs paredzētajam lietojumam.

25. Pēc tipa apstiprinājuma sertifikāta anulēšanas attiecīgo mērīšanas līdzekļu ievietošana tirgū un nodošana lietošanai ir aizliegta. Sertifikācijas institūcija par EEK tipa apstiprinājuma atcelšanu informē Ekonomikas ministriju. Ekonomikas ministrija informē Eiropas Komisiju un Eiropas Savienības dalībvalstu oficiālās pārstāvniecības.

### III. Pirmreizējā verificēšana

26. Pirmreizējā verificēšana ir jauna mērīšanas līdzekļa novērtēšana atbilstoši apstiprinātajam tipam vai metroloģiskajām prasībām.

27. Pirmreizējo verificēšanu var veikt, izmantojot validētās metodes, kas nav noteiktas metroloģiskajās prasībās.

28. Veicot pirmreizējo verificēšanu, inspicēšanas institūcija:

28.1. pārlicinās, vai mērīšanas līdzeklim ir veikta tipa apstiprināšana un uzlikta tipa apstiprinājuma zīme;

28.2. nosaka, vai mērīšanas līdzeklis atbilst apstiprinātajam tipam;

28.3. ja mērīšanas līdzeklim nav nepieciešams tipa apstiprinājums, pārbauda, vai tas atbilst mērīšanas līdzekļa raksturojumam un metroloģiskajās prasībās noteiktajiem tehniskās uzbūves un darbības nosacījumiem;

28.4. novērtē mērīšanas līdzekļu metroloģisko raksturojumu un maksimāli pieļaujamo kļūdu atbilstoši metroloģiskajām prasībām;

28.5. pārbauda konstrukcijas atbilstību mērīšanas līdzekļa lietošanas nosacījumiem, marķējuma atbilstību un zīmogošanas vietas esību;

28.6. atbilstoši metroloģiskajām prasībām uzliek nacionālās pirmreizējās verificēšanas atzīmi vai EEK pirmreizējās verificēšanas atzīmi (2.pielikums).

*(Grozīts ar MK 07.02.2006. noteikumiem Nr.104)*

29. Mērīšanas līdzekļus, kuriem ir uzlikta EEK pirmreizējās verificēšanas atzīme, ražotājs līdz nākamā gada beigām bez ierobežojumiem ievieto tirgū vai nodod lietošanai.

30. Uz mērīšanas līdzekļiem, kuriem nav nepieciešama EEK pirmreizējā verificēšana, ražotājs uzliek īpašu atzīmi atbilstoši šo noteikumu 1.pielikuma 23.punktam.

### IV. Tirgus uzraudzība (metroloģiskā kontrole)

31. Patērētāju tiesību aizsardzības centrs veic mērīšanas līdzekļu tirgus uzraudzību, nodrošinot, lai tirgū tiktu piedāvāti tikai tādi mērīšanas līdzekļi, kas atbilst metroloģiskajām prasībām un, atbilstoši uzstādīti, uzturēti un lietoti, neapdraud cilvēku veselību un dzīvību un nenodara zaudējumus videi.

*(Grozīts ar MK 10.10.2006. noteikumiem Nr.832)*

32. Ja Patērētāju tiesību aizsardzības centrs konstatē, ka mērīšanas līdzekļi neatbilst metroloģiskajām prasībām, tas veic normatīvajos aktos par metroloģisko kontroli noteiktos pasākumus, lai nepieļautu attiecīgo mērīšanas līdzekļu piedāvāšanu tirgū un lietošanu.

*(MK 10.10.2006. noteikumu Nr.832 redakcijā)*

33. Ja Patērētāju tiesību aizsardzības centrs konstatē, ka mērīšanas līdzeklis, kuram ir tipa apstiprinājuma zīme un pirmreizējās verificēšanas atzīme, pareizi lietots paredzētajiem mērķiem, tomēr rada draudus cilvēku veselībai un dzīvībai vai nodara zaudējumus videi, tas aptur attiecīgā mērīšanas līdzekļa piedāvāšanu tirgū, aizliedz tā lietošanu un nosūta mērīšanas līdzekļa ražotājam vai tā pilnvarotam pārstāvim pamatotu paziņojumu, kā arī informē Ekonomikas ministriju. Ekonomikas ministrija ziņo Eiropas Komisijai un Eiropas Savienības dalībvalstu oficiālajām pārstāvniecībām par neatbilstības gadījumiem un veiktajiem pasākumiem.

*(MK 10.10.2006. noteikumu Nr.832 redakcijā)*

34. Patērētāju tiesību aizsardzības centrs veic attiecīgus pasākumus, lai novērstu tāda mērīšanas līdzekļu marķējuma lietošanu, kuru varētu sajaukt ar EEK atzīmēm vai marķējumu.

*(Grozīts ar MK 10.10.2006. noteikumiem Nr.832)*

35. Patērētāju tiesību aizsardzības centra lēmumu var pārsūdzēt Administratīvā procesa likumā noteiktajā kārtībā.

## V. Noslēguma jautājumi

36. Šo noteikumu 2.2., 2.3., 2.4., 2.5., 2.6., 2.7., 2.8., 2.9., 2.10. un 2.11.apakšpunkts stājas spēkā ar 2006.gada 30.oktobri.

*(Grozīts ar MK 07.02.2006. noteikumiem Nr.104)*

37. EEK tipa apstiprinājuma sertifikātu, kas piešķirts šajos noteikumos minētajā kārtībā un atbilstoši metroloģiskajām prasībām, pēc grozījumu izdarīšanas šajos noteikumos nevar pagarināt un papildināt.

38. Atkārtoti verificējot mērīšanas līdzekļus, maksimāli pieļaujamo kļūdu nosaka tādu pašu kā pirmreizējā verificēšanā. Normatīvajos aktos par metroloģisko kontroli, kas nosaka mērīšanas līdzekļu metroloģiskās prasības, mērīšanas līdzekļiem ekspluatācijā var noteikt lielāku kļūdu.

39. Laboratorijas, kuras savu kompetenci ir apliecinājušas atbilstoši standartam LVS EN ISO/IEC 17025:2001 "Testēšanas un kalibrēšanas laboratoriju kompetences vispārīgās prasības" un par kuru akreditāciju Ekonomikas ministrija ir publicējusi paziņojumu laikrakstā "Latvijas Vēstnesis", ir tiesīgas veikt mērīšanas līdzekļu tipa apstiprināšanu un pirmreizējo verificēšanu līdz 2006.gada 1.jūnijam. Pirmreizējās verificēšanas atzīmē norāda esošo institūcijas akreditācijas numuru.

*(MK 07.02.2006. noteikumu Nr.104 redakcijā)*

40. Līdz 2006.gada 31.decembrim valsts sabiedrība ar ierobežotu atbildību "Latvijas Nacionālais metroloģijas centrs" veic mērīšanas līdzekļu pirmreizējo verificēšanu bez akreditācijas un atbilstoši šajos noteikumos noteiktajām prasībām, bet verificēšanas atzīmēs un sertifikātos norāda savu identifikācijas zīmi.

*(MK 10.10.2006. noteikumu Nr.832 redakcijā)*

41. Ja šo noteikumu 2.2., 2.3., 2.4., 2.5., 2.6., 2.7., 2.8., 2.9., 2.10. un 2.11.apakšpunktā minēto mērīšanas līdzekļu tips apstiprināts līdz 2006.gada 30.oktobrim, to pirmreizējo verificēšanu veic saskaņā ar šajos noteikumos noteiktajām prasībām.

*(MK 02.05.2007. noteikumu Nr.289 redakcijā)*

### **Informatīva atsauce uz Eiropas Savienības direktīvām**

*(Grozīta ar MK 07.02.2006. noteikumiem Nr.104; MK 02.05.2007. noteikumiem Nr.289; MK 10.03.2008. noteikumiem Nr.156)*

Noteikumos iekļautas tiesību normas, kas izriet no:

- 1) Eiropas Padomes 1971.gada 26.jūlija Direktīvas 71/316/EEK par dalībvalstu tiesību aktu tuvināšanu uz kopīgiem noteikumiem, ko piemēro mērīšanas līdzekļiem un metroloģiskās kontroles metodēm;
- 2) Eiropas Padomes 1972.gada 19.decembra Direktīvas 72/427/EEK, ar ko groza Direktīvu 71/316/EEK par dalībvalstu tiesību aktu tuvināšanu uz kopīgiem noteikumiem, ko piemēro mērīšanas līdzekļiem un metroloģiskās kontroles metodēm;
- 3) Eiropas Padomes 1983.gada 26.oktobra Direktīvas 83/575/EEK, ar ko groza Direktīvu 71/316/EEK par dalībvalstu tiesību aktu tuvināšanu uz kopīgiem noteikumiem, ko piemēro mērīšanas līdzekļiem un metroloģiskās kontroles metodēm;
- 4) Eiropas Padomes 1987.gada 25.jūnija Direktīvas 87/354/EEK, ar ko groza noteiktas direktīvas par dalībvalstu likumu par rūpnieciskiem ražojumiem tuvināšanu attiecībā uz dalībvalstu atšķirības zīmēm;
- 5) Eiropas Padomes 1987.gada 25.jūnija Direktīvas 87/355/EKK, ar ko groza Direktīvu 71/316/EEK par dalībvalstu tiesību aktu tuvināšanu uz kopīgiem noteikumiem, ko piemēro mērīšanas līdzekļiem un metroloģiskās kontroles metodēm;
- 6) Eiropas Padomes 1988.gada 21.decembra Direktīvas 88/665/EEK, ar ko groza dažas direktīvas par dalībvalstu likumu tuvināšanu, ja šajās direktīvās ir noteikums, ka apstiprinājumi un sertifikāti publicējami "Eiropas Kopienu Oficiālajā Vēstnesī";
- 7) Eiropas Parlamenta un Padomes 2004.gada 31.marta Direktīvas 2004/22/EK par mērinstrumentiem;
- 8) Padomes 2006.gada 20.novembra Direktīvas 2006/96/EK, ar ko pielāgo dažādas direktīvas preču brīvas aprites jomā saistībā ar Bulgārijas un Rumānijas pievienošanu;

9) Komisijas 2007.gada 7.marta Direktīvas 2007/13/EK, ar ko groza II pielikumu Padomes Direktīvā 71/316/EEK par dalībvalstu tiesību aktu tuvināšanu attiecībā uz kopīgiem noteikumiem, ko piemēro metroloģiskās kontroles mērinstrumentiem un metodēm.

Ministru prezidents A.Kalvītis  
Ekonomikas ministrs A.K.Kariņš

1.pielikums  
Ministru kabineta  
2005.gada 28.jūnija noteikumiem Nr.455

## Tipa apstiprināšana

### I. Iesniegums tipa apstiprināšanai

1. Iesniegumu tipa apstiprināšanai (turpmāk — iesniegums) sastāda atbilstoši šajos noteikumos noteiktajām prasībām un kopā ar saistītajiem dokumentiem iesniedz sertifikācijas institūcijā. Iesnieguma kopiju EEK tipa apstiprināšanai iesniedzējs nosūta Ekonomikas ministrijai. Ekonomikas ministrija nosūta iesnieguma kopijas visām Eiropas Savienības dalībvalstu oficiālajām pārstāvniecībām.

2. Iesniegumā norāda šādu informāciju:

2.1. ražotāja un tā pilnvarotā pārstāvja nosaukums un juridiskā adrese;

2.2. mērīšanas līdzekļu kategorija;

2.3. paredzētā lietošanas joma;

2.4. mērīšanas līdzekļu tipa metroloģiskais raksturojums;

2.5. mērīšanas līdzekļu sērijas apzīmējums (ja tāds ir) vai tips.

3. Iesniegumam pievieno šādus dokumentus (divos eksemplāros):

3.1. mērīšanas līdzekļa apraksts:

3.1.1. mērīšanas līdzekļa konstrukcija un darbības principi;

3.1.2. aizsardzības pasākumi, kas nodrošina mērīšanas līdzekļa pareizu darbību;

3.1.3. ierīces mērīšanas līdzekļa uzstādīšanai un regulēšanai;

3.1.4. pirmreizējās verificēšanas atzīmes vieta uz mērīšanas līdzekļa (šo noteikumu 2.pielikuma III nodaļa);

3.2. vispārīgi konstrukcijas rasējumi un, ja nepieciešams, detalizēti galveno sastāvdaļu rasējumi;

3.3. shēma, kura ilustrē mērīšanas līdzekļa darbības principus, kā arī, ja nepieciešams, mērīšanas līdzekļa fotogrāfija;

3.4. ja mērīšanas līdzeklim jau ir veikta nacionālā tipa apstiprināšana, iesniegumam par EEK tipa apstiprināšanu pievieno attiecīgos dokumentus.

### II. Tipa novērtēšana

4. Sertifikācijas institūcija veic mērīšanas līdzekļu tipa dokumentu pārbaudi un metroloģisko parametru novērtēšanu (mērīšanas līdzekļiem, kuriem veikta metroloģisko parametru novērtēšana, veic tikai dokumentu pārbaudi).

5. Tipa novērtēšanu veic lietošanas apstākļos, kādos mērīšanas līdzekļa metroloģiskajiem parametriem jāatbilst metroloģiskajām prasībām.

6. Nosacījumi tipa novērtēšanai noteikti metroloģiskajās prasībās.

7. Sertifikācijas institūcija var pieprasīt, lai iesniedzējs testu veikšanai nodod tās rīcībā etalonus, tehnisko aprīkojumu un palīgpersonālu.

8. Ja nepieciešams, sertifikācijas institūcija pieprasa iesniegt mērīšanas līdzekļa paraugu, kuram piešķirts tipa apstiprinājums. Pēc saskaņošanas ar sertifikācijas institūciju mērīšanas līdzekļa paraugu var aizstāt ar mērīšanas

līdzekļa sastāvdaļām, mērogā samazinātiem modeļiem vai rasējumiem, par ko norāda informāciju tipa apstiprinājuma sertifikātā.

### **III. Tipa apstiprinājuma sertifikāts un apstiprinājuma zīme**

9. Tipa apstiprinājuma sertifikātā norāda tipa novērtēšanas rezultātus un prasības, kas jāievēro, izgatavojot mērīšanas līdzekļus. Sertifikāta pielikumā iekļauj aprakstus, attēlus un diagrammas, kas nepieciešamas, lai varētu identificēt apstiprināto tipu un mērīšanas līdzekļu darbības principus.

10. Tipa apstiprinājuma zīmju paraugi noteikti šī pielikuma V nodaļā. Nacionālā tipa apstiprinājuma zīme (šī pielikuma 19.punkts) ir četrstūris, kurā norādīta Latvijas pazīšanas zīme, sertifikāta numurs un izdošanas gads.

11. EEK tipa apstiprinājuma zīme (šī pielikuma 20.punkts) ir stilizēts burts "ε", kas ietver šādu informāciju:

11.1. augšējā daļā — apstiprinājuma izsniedzējas valsts pazīšanas zīme (B — Beļģija; D — Vācija; DK — Dānija; E — Spānija; F — Francija; EL — Grieķija; I — Itālija; IRL — Īrija; L — Luksemburga; NL — Nīderlande; P — Portugāle; UK — Lielbritānija; A — Austrija; S — Zviedrija; FI — Somija; CZ — Čehija; EST — Igaunija; CY — Kipra; LT — Lietuva; H — Ungārija; M — Malta; PL — Polija; SI — Slovēnija; SK — Slovākija; LV — Latvija) un apstiprinājuma gada pēdējie divi cipari;

11.2. apakšējā daļā — tipa apstiprinājuma identifikācijas numurs, kuru piešķir, reģistrējot apstiprināto tipu.

12. EEK tipa apstiprinājumam ar ierobežotu darbību apstiprinājuma zīme (šī pielikuma 21.punkts) ir burts "P", kura izmēri ir tādi paši kā stilizētam burtam "ε" un kuru novieto pirms EEK tipa apstiprinājuma zīmes.

13. Mērīšanas līdzekļiem, kuriem nav nepieciešama EEK tipa apstiprināšana, marķējumā lieto EEK tipa apstiprinājuma zīmi, kurā stilizētais burts "ε" apgriezts simetriski pa vertikālu asi (šī pielikuma 22.punkts).

14. Mērīšanas līdzekļiem, kuriem nav nepieciešama EEK pirmreizējā verificēšana, lieto EEK tipa apstiprinājuma zīmi, kas ievietota sešstūrī (šī pielikuma 23.punkts).

15. Tipa apstiprinājuma zīmi uzliek redzamā vietā uz katra mērīšanas līdzekļa. Tipa apstiprinājuma zīmei jābūt skaidri salasāmai un neizdzēšamai.

### **IV. Paziņojums par EEK tipa apstiprinājumu**

16. Sertifikācijas institūcija izsniedz iesniedzējam tipa apstiprinājuma sertifikāta oriģinālu un nosūta EEK tipa apstiprinājuma sertifikāta kopijas Ekonomikas ministrijai. Ekonomikas ministrija minēto informāciju nosūta Eiropas Komisijai un citu Eiropas Savienības dalībvalstu oficiālajām pārstāvniecībām (ja nepieciešams, minētās pārstāvniecības var pieprasīt sertifikāta pielikumu).

17. Informāciju par EEK tipa apstiprinājuma sertifikāta anulēšanu vai citu ar EEK tipa apstiprinājumu saistītu informāciju sertifikācijas institūcija nosūta Ekonomikas ministrijai. Ekonomikas ministrija minēto informāciju nosūta Eiropas Komisijai un citu Eiropas Savienības dalībvalstu oficiālajām pārstāvniecībām.

18. Sertifikācijas institūcija par lēmumu atteikt tipa apstiprinājumu informē ražotāju vai tā pilnvaroto pārstāvi, norādot atteikuma iemeslu un lēmuma pārsūdzēšanas kārtību. Sertifikācijas institūcija par EEK tipa apstiprinājuma atteikumu informē Ekonomikas ministriju. Ekonomikas ministrija minēto informāciju nosūta Eiropas Komisijai un citu Eiropas Savienības dalībvalstu oficiālajām pārstāvniecībām.

### **V. Tipa apstiprinājuma zīmes**

19. Nacionālā tipa apstiprinājuma zīme ir šāda:



LV	XXX GGGG
----	-------------

Apzīmējumi.  
LV — Latvija.  
XXX — tipa apstiprinājuma sertifikāta numurs.  
GGGG — gads, kad piešķirts tipa apstiprinājums.

20. EEK tipa apstiprinājuma zīme ir šāda:



Apzīmējumi.  
LV — Latvija.  
GG — tipa apstiprināšanas laiks (gada pēdējie divi cipari).  
0000 — tipa apstiprinājuma identifikācijas numurs.

21. EEK tipa apstiprinājumam ar ierobežotu darbību apstiprinājuma zīme ir šāda:



Apzīmējumi.  
LV — Latvija.  
GG — tipa apstiprināšanas laiks (gada pēdējie divi cipari).  
0000 — tipa apstiprinājuma identifikācijas numurs.

22. Marķējums mērīšanas līdzekļiem, kuriem nav nepieciešama EEK tipa apstiprināšana, ir šāds:



23. EEK tipa apstiprinājuma zīme mērīšanas līdzekļiem, kuriem nav nepieciešama pirmreizējā verificēšana, ir šāda:



Apzīmējumi.  
LV — Latvija.  
GG — tipa apstiprināšanas laiks (gada pēdējie divi cipari).  
0000 — tipa apstiprinājuma identifikācijas numurs.

Ekonomikas ministrs A.K.Kariņš

2.pielikums  
Ministru kabineta  
2005.gada 28.jūnija noteikumiem Nr.455

## Pirmreizējā verificēšana

(Pielikums grozīts ar MK 07.02.2006. noteikumiem Nr.104; MK 10.10.2006. noteikumiem Nr.832; MK 02.05.2007. noteikumiem Nr.289; MK 10.03.2008. noteikumiem Nr.156)

### I. Vispārīgie jautājumi

1. Pirmreizējo verificēšanu veic vienā vai vairākos (parasti divos) posmos.
2. Pirmreizējo verificēšanu vienā posmā veic mērīšanas līdzekļiem, kuri pēc to izgatavošanas nogādājami uzstādīšanas vietā, tos neizjaucot.
3. Pirmreizējo verificēšanu divos vai vairākos posmos veic mērīšanas līdzekļiem, kuru pareiza darbība ir atkarīga no to uzstādīšanas un lietošanas nosacījumiem.
4. Pirmajā pirmreizējās verificēšanas posmā (turpmāk — daļējā pirmreizējā verificēšana) inspicēšanas institūcija pārliecinās par mērīšanas līdzekļa atbilstību apstiprinātajam tipam vai, ja mērīšanas līdzeklim nav nepieciešama tipa apstiprināšana, atbilstību metroloģiskajām prasībām.

### II. Pirmreizējās verificēšanas vieta



5. Ja metroloģiskajās prasībās nav noteikta verificēšanas vieta, mērīšanas līdzekļiem, kuriem pirmreizējo verificēšanu veic vienā posmā, verificēšanas vietu nosaka inspicēšanas institūcija.

6. Mērīšanas līdzekļiem, kuriem pirmreizējo verificēšanu veic divos vai vairākos posmos:

6.1. pēdējo verificēšanas posmu veic uzstādīšanas vietā;

6.2. citus verificēšanas posmus veic atbilstoši šī pielikuma 5.punktam.

7. Ja pirmreizējo verificēšanu veic ārpus inspicēšanas institūcijas telpām, inspicēšanas institūcija var pieprasīt iesniedzējam:

7.1. nodot tās rīcībā etalonus, tehnisko aprīkojumu un palīgpersonālu;

7.2. izsniegt tipa apstiprinājuma sertifikāta kopiju.

### **III. Pirmreizējās verificēšanas atzīmes**

8. EEK pirmreizējās verificēšanas atzīmes:

8.1. ja pirmreizējo verificēšanu veic vienā posmā, verificēšanas atzīmi veido divi zīmogi: pirmais zīmogs (šī pielikuma 1. un 3.a attēls) ir burts "e", kas augšējā daļā ietver valsts atšķirības zīmi (B — Beļģija; D — Vācija; DK — Dānija; E — Spānija; F — Francija; EL — Grieķija; I — Itālija; IRL — Īrija; L — Luksemburga; NL — Nīderlande; P — Portugāle; UK — Lielbritānija; A — Austrija; S — Zviedrija; FI — Somija; CZ — Čehija; EST — Igaunija; CY — Kipra; LT — Lietuva; H — Ungārija; M — Malta; PL — Polija; SI — Slovēnija; SK — Slovākija; LV — Latvija; BG - Bulgārija; RO - Rumānija), ja nepieciešams, kopā ar vienu vai diviem skaitļiem, kuri apzīmē teritoriālo sadalījumu; apakšējā daļā — inspicēšanas institūcijas identifikācijas numurs. Otro zīmogu (šī pielikuma 2. un 3.b attēls) veido sešstūris, kas ietver verificēšanas gada pēdējos divus ciparus;

8.2. daļējās pirmreizējās verificēšanas atzīmi veido tikai pirmais zīmogs;

8.3. šī pielikuma 1. un 2.attēlā atspoguļotas EEK pirmreizējās verificēšanas zīmogu dažādas daļas (forma, izmērs un burtu kontūras), 3.a un 3.b attēlā — zīmogu paraugi. Attēlos norādītie izmēri (ap mazo burtu "e", ap sešstūri un elipsi novilkta apļa diametrs) ir relatīvi. Faktiskie apļu diametri var būt 1 : 6 mm, 3 : 2 mm, 6 : 3 mm, 12 : 5 mm.

9. Nacionālās pirmreizējās verificēšanas atzīmei (4.attēls) ir elipses forma, kurā iekļauta centra identifikācijas zīme vai inspicēšanas institūcijas akreditācijas numurs, atzīmes kārtas numurs un verificēšanas laiks.

10. Daļībvalstu inspicēšanas institūcijas apmainās ar EEK pirmreizējās verificēšanas attēlu oriģināliem.

11. Pirmreizējās verificēšanas atzīmju uzlikšana:

11.1. ja mērīšanas līdzeklis ir verificēts un atzīts par atbilstošu metroloģiskajām prasībām, pirmreizējās verificēšanas atzīmi uzliek mērīšanas līdzeklim paredzētajā vietā;

11.2. daļējās pirmreizējās verificēšanas atzīmes uzliek:

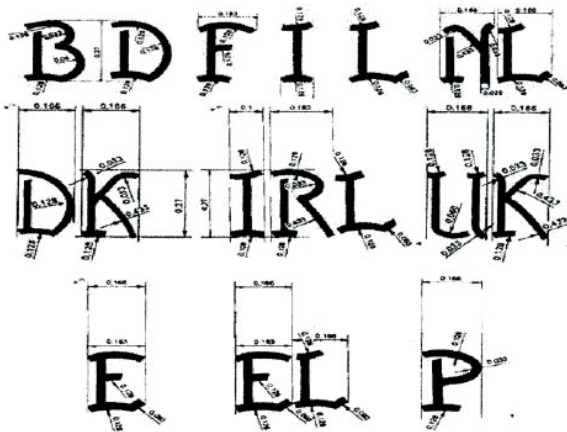
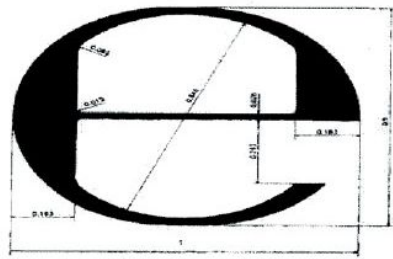
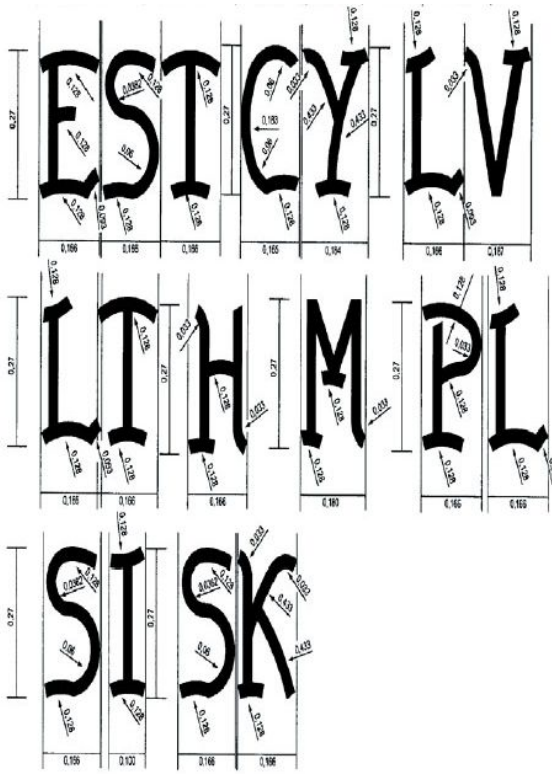
11.2.1. vietā, kur piestiprināms zīmogs ar datumu, vai vietā, kas noteikta metroloģiskajās prasībās, ja mērīšanas līdzekļa pirmreizējo verificēšanu veic vairākos posmos vai pēdējo posmu veic mērīšanas līdzekļa uzstādīšanas vietā;

11.2.2. kā zīmogu mērīšanas līdzeklim vietā, kas noteikta metroloģiskajās prasībās.

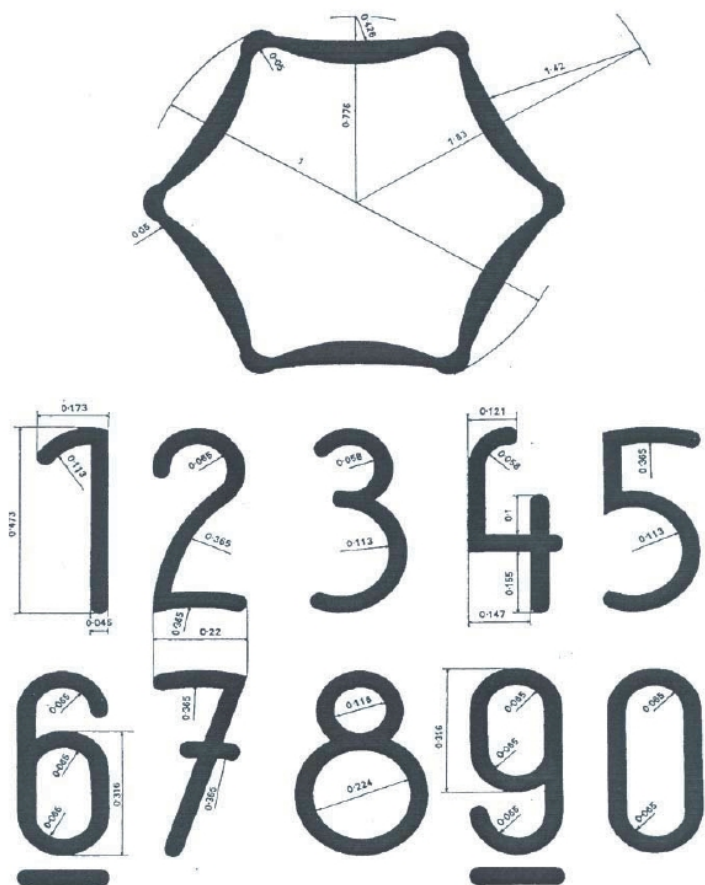
### **IV. Pirmreizējās verificēšanas atzīmju grafiskais attēlojums**

12. EEK pirmreizējās verificēšanas atzīmes ir šādas:

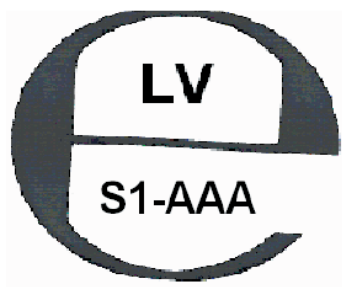




1.attëls



2.attēls



3.a attēls



3.b attēls

Apzīmējumi.

LV — Latvija.

S1-AAA — inspicēšanas institūcijas akreditācijas numurs.

GG — pirmreizējās verificēšanas laiks (gada pēdējie divi cipari).

13. Nacionālās pirmreizējās verificēšanas atzīme ir šāda:



4.attēls

Apzīmējumi.

S1-AAA — inspicēšanas institūcijas akreditācijas numurs.

MM.GG. — verificēšanas laiks (mēnesis, gada pēdējie divi cipari).

Nr.00000 — verificēšanas atzīmes kārtas numurs.

Ekonomikas ministrs A.K.Kariņš

---

© Oficiālais izdevējs "Latvijas Vēstnesis"